

南加賀広域圏事務組合告示第3号

南加賀広域圏事務組合人事行政の運営等の状況の公表に関する条例の規定に基づき平成20年度の本組合の人事行政の運営等の状況を公表する。

平成21年10月5日

南加賀広域圏事務組合  
管理者 和田 慎 司

平成20年度

人事行政の運営状況報告書

(平成21年9月)

南加賀広域圏事務組合人事行政の運営等の状況について

1 総括

(1) 職員給与費の状況

区分	職員数 A	給 与 費				一人当たりの給与費 B/A
		給料	職員手当	期末・勤勉手当	計 B	
20年度	人 9	千円 43,708	千円 4,866	千円 18,538	千円 67,112	千円 7,457

(注) 1 職員手当は、退職手当を含まない額です。

2 職員数は、平成20年4月1日現在の人数である。

2 職員の平均給与月額等の状況

(1) 職員の平均年齢、平均給料月額及び平均給与月額の状況(平成21年4月1日)

① 一般行政職

区分	人数	平均年齢	平均給料月額	平均給与月額
南加賀広域圏事務組合	9	52.8	401,244	445,056

(注) 「平均給料月額」は給料月額の平均であり、「平均給与月額」は、給料月額と手当を合計した平均額です。

② 技能労務職

区分	人数	平均年齢	平均給料月額	平均給与月額
南加賀広域圏事務組合	0		0	0

### 3 一般行政職等の級別職員数の状況

#### (1) 一般行政職の級別職員数の状況(平成21年4月1日)

区分	標準的な職務内容	職員数	構成比
1級	主事・技師・主事補・技師補	0人	0.00%
2級	主事・技師	0人	0.00%
3級	主幹・主査・主任	2人	22.22%
4級	課長補佐・副参事・主幹	1人	11.11%
5級	課長・課長補佐・担当参事・参事・副参事	1人	11.11%
6級	部次長・課長・担当参事・参事	4人	44.45%
7級	部長・部次長	0人	0.00%
8級	部長	1人	11.11%
	計	9人	100%

#### (2) 技能労務職の級別職員数の状況(平成21年4月1日)

区分	標準的な職務内容	職員数	構成比
1級	技能士・業務士	0人	0.00%
2級	技能職員・労務職員	0人	0.00%
3級	主任	0人	0.00%
4級	主査	0人	0.00%
5級	主幹	0人	0.00%
	計	0人	

#### 4 職員の手当の状況

##### (1) 期末手当・勤勉手当

南加賀広域圏			国		
(20年度支給割合)			(20年度支給割合)		
	期末手当	勤勉手当		期末手当	勤勉手当
一般職員	3.00 月分	1.50 月分	一般職員	3.00 月分	1.50 月分
特定管理職	2.60 月分	1.90 月分	特定管理職	2.60 月分	1.90 月分
(加算措置の状況)			(加算措置の状況)		
職務上の段階、職務の級等による加算措置 有			職務上の段階、職務の級等による加算措置 有		
	・役職加算	5~20%		・役職加算	5~20%
	・管理職加算	なし		・管理職加算	10~25%

##### 期末手当

区 分	支 給 実 績
支給実績(20年度)	12,287 千円
支給職員1人当たり平均支給額(20年度)	1,365,241 円

##### 勤勉手当

区 分	支 給 実 績
支給実績(20年度)	6,251 千円
支給職員1人当たり平均支給額(20年度)	694,533 円

##### (2) 寒冷地手当

区 分	支 給 実 績
支給実績(20年度)	0 千円
支給職員1人当たり平均支給額(20年度)	0 円

##### (3) 児童手当

区 分	支 給 実 績
支給実績(20年度)	10 千円
支給職員1人当たり平均支給額(20年度)	10,000 円

##### (4) 特殊勤務手当

なし

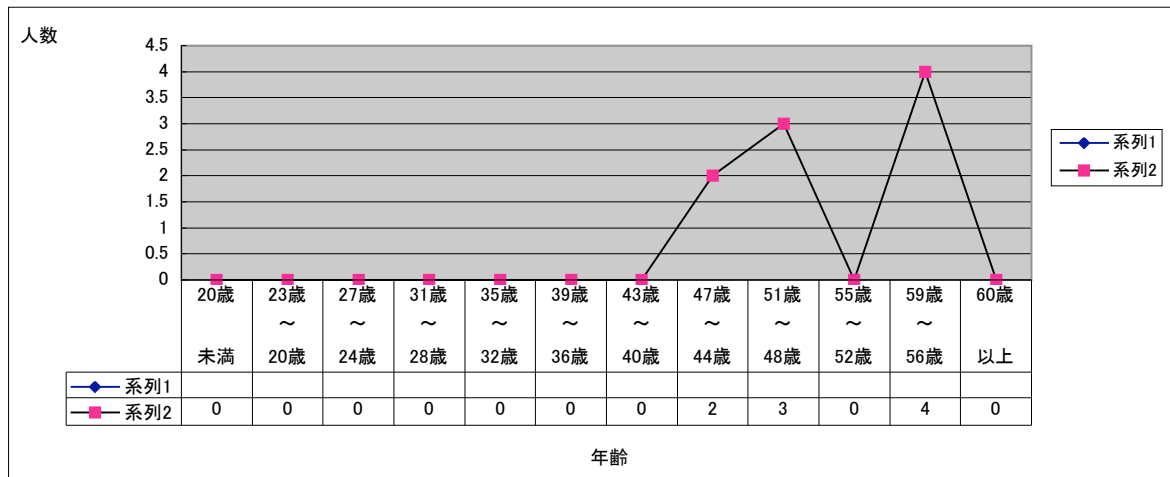
## (5) 時間外手当

支給実績(20年度)	18千円
職員1人当たり平均支給年額	8,780円

## (6) その他の手当

手当名	内容及び支給単価	国の制度との異同	国の制度と異なる内容	支給実績 (20年度) 千円	支給職員1人当たり 平均支給年額 (20年度) 円
扶養手当	<ul style="list-style-type: none"> <li>・配偶者 13,000円</li> <li>・配偶者以外の扶養親族 6,500円</li> <li>・配偶者がいない職員の扶養親族のうち 人目 11,000円</li> <li>・満16歳の年度始めから満22歳の年度末までの子 5,000円加算</li> </ul>	1	同 無	822	205,500
住居手当	<ul style="list-style-type: none"> <li>&lt;借家等居住者&gt;</li> <li>月額23,000円以下の家賃</li> <li>・家賃等の額から控除する額 12,000円</li> <li>・全額支給の限度額 11,000円 月 額23,000円を超える家賃</li> <li>・2分の1加算額 16,000円</li> <li>・最高支給限度額 27,000円</li> <li>&lt;持家居住者&gt;</li> <li>新築又は購入後5年間は2,500円</li> </ul>		同 無	0	0
初任給調整手当	医療職給料表(1)適用職員	同	無	0	0
通勤手当	<ul style="list-style-type: none"> <li>&lt;交通機関等利用者&gt;</li> <li>・運賃相当額の全額支給の限度額 55,000円</li> <li>・2分の1加算額 5,000円</li> <li>・最高支給限度額 50,000円</li> <li>&lt;交通用具使用者&gt;</li> <li>・2km以上5km未満 2,000円</li> <li>・5km以上10km未満 4,100円</li> <li>・10km以上15km未満 6,500円</li> <li>・15km以上20km未満 8,900円</li> <li>・20km以上25km未満 11,300円</li> <li>・25km以上30km未満 13,700円</li> <li>・30km以上35km未満 16,100円</li> <li>・35km以上40km未満 18,500円</li> <li>・40km以上45km未満 20,900円</li> <li>・45km以上50km未満 21,800円</li> <li>・50km以上55km未満 22,700円</li> <li>・55km以上60km未満 23,600円</li> <li>・60km以上 24,500円</li> </ul>		同 無	538	67,200
管理職手当	給料表並びに職務の級及び区分に応じて、 38,100～113,400円の額	同	無	3,479	695,760
宿日直手当	宿日直を命ぜられた職員 月額21,000円を超えない範囲内において管理者の定める額	同	無	0	0
夜間勤務手当	正規の勤務時間として午後10時から翌日の午前5時までの間に勤務を命ぜられた職員 1時間当たりの給与額の100分の25	同	無	0	0
休日勤務手当	休日法による休日等及び年末年始の休日等において、正規の勤務時間に勤務を命ぜられた職員 1時間当たりの給与額の100分の125～ 100分の150までの範囲内	同	無	0	0

5 年齢別職員構成の状況(平成21年4月1日)



区分	未満 20歳	20歳 ~ 23歳	24歳 ~ 27歳	28歳 ~ 31歳	32歳 ~ 35歳	36歳 ~ 39歳	40歳 ~ 43歳	44歳 ~ 47歳	48歳 ~ 51歳	52歳 ~ 55歳	56歳 ~ 59歳	60歳 以上	計
職員数(人)	0	0	0	0	0	0	0	2	3	0	4	0	9

## 6 職員の勤務時間その他の勤務条件の状況

① 1 週間の勤務時間 40 時間

② 休 暇

- 年次有給休暇
- 病気休暇
- 特別休暇
- 介護休暇

### (1)年次有給休暇

1 月 1 日現在に在職する職員については、1 年（暦年）につき 20 日

### (2)病気休暇

職員自身が負傷又は疾病の状態にある場合に、結核性疾患にあつては 1 年、その他の傷病にあつては 90 日を超えない範囲内で、医師等の証明に基づき最小限度必要と認める期間の休暇を認める。

### (3)特別休暇

選挙権その他公民として権利の行使のための休暇…必要と認める期間

裁判員、証人等としての官公署等への出頭のための休暇…必要と認める期間

ドナー休暇…必要と認める期間

ボランティア休暇…1 年において 5 日の範囲内の期間

結婚休暇…結婚の日の 5 日前の日から当該結婚の日後 1 月を経過する日までの期間内における 5 日の範囲内の期間

産前・産後休暇…分娩の予定日以前 8 週間（多胎妊娠の場合にあつては 14 週間）目に当たる日から、分娩の日後 8 週間目に当たる日までの期間であらかじめ必要と認める期間

生後 1 年に達しない子を育てる職員の育児時間…1 日 2 回それぞれ 30 分

生理休暇…必要と認める期間

妻の出産補助休暇…2 日の範囲内の期間

子の看護・育児休暇…1 年において 5 日の範囲内の期間

忌引休暇…職員の親族が死亡した場合で親族に応じた日数

父母等の祭日休暇…祭し当日に 1 日（ただし、父母等の死後 15 年以内に行われる慣習上の祭しに限る。）

夏季における元気回復のための休暇…7 月から 9 月までの期間内で 5 日の範囲内の期間

風水震、火災その他の非常災害による住居滅失、損壊…7 日の範囲内の期間

風水震火災、交通機関の事故等による休暇…必要と認められる期間

風水震火災等による通勤途上の危険回避する休暇…任命権者がやむを得ないと判断したときに認める



(4)介護休暇

介護を必要とする一連続する状態ごとに、連続する12月の期間内で必要と認められる期間

H20年度 介護休暇取得者数 0名

介護休暇期間						合計
2月以下	2月超え 4月以下	4月超え 6月以下	6月超え 8月以下	8月超え 10月以下	10月超え	
0	0	0	0	0	0	0

(5)育児休業

3歳に満たない子を養育するため、任命権者の承認を受けて、当該子が3歳に達する日まで、育児休業することができる

H20年度 育児休業取得者数 0名

育児休業承認期間						合計
6月以下	6月超え 1年以下	1年超え 1年6月以下	1年6月超え 2年以下	2年超え 2年6月以下	2年6月超え	
0	0	0	0	0	0	0

(6)部分休業

公務の運営に支障がない限り、小学校就学始期に達するまでの子を養育するため、任命権者の承認を受けて、正規の勤務時間の始め又は終わりにおいて、30分を単位として1日2時間まで、部分休業することができる

H20年度 部分休業取得者数 0名

部分休業承認期間						合計
1年以下	1年超え 2年以下	2年超え 3年以下	3年超え 4年以下	4年超え 5年以下	5年超え	
0	0	0	0	0	0	0

(7)育児短時間勤務

小学校就学の始期に達するまでの子を養育するため、任命権者の承認を受けて、1週間の勤務時間を週20時間から週25時間に短縮した勤務形態により、勤務することができる

H20年度 育児短時間勤務取得者数 0名

育児短時間勤務承認期間				合計
3月以下	3月超え 6月以下	6月超え 9月以下	9月超え	
0	0	0	0	0

## 7 職員の分限及び懲戒処分の状況

### ①分限処分

処分の種類	降 任	免 職	休 職	失 職
処分事由				
勤務実績が良くない	0	0	0	0
心身の故障	0	0	0	0
その職に必要な適格性を欠く	0	0	0	0
職制・定数の改廃又は予算の減少により廃職・過員を生じた	0	0	0	0
刑事事件に関し起訴された	0	0	0	0
合 計	0	0	0	0

### ②懲戒処分

処分の種類	戒 告	減 給	停 職	免 職	訓告等
処分事由					
法令に違反した	0	0	0	0	0
職務上の義務に違反 職務を怠った	0	0	0	0	0
全体の奉仕者たるにふさわしくない非行のあった	0	0	0	0	0
合 計	0	0	0	0	0

## 8 職員のサービスの状況

職務に専念する義務免除承認件数 0件（人間ドックを除く）

営利企業等の事務従事許可件数 0件

## 9 職員の研修及び勤務成績の評定の状況

別紙のとおり

## 10 職員の福祉及び利益の保護の状況

平成20年度 公務災害認定件数 0件

## 11 職員の競争試験及び選考状況

平成20年度 なし